

ÞJÓÐLENDUR

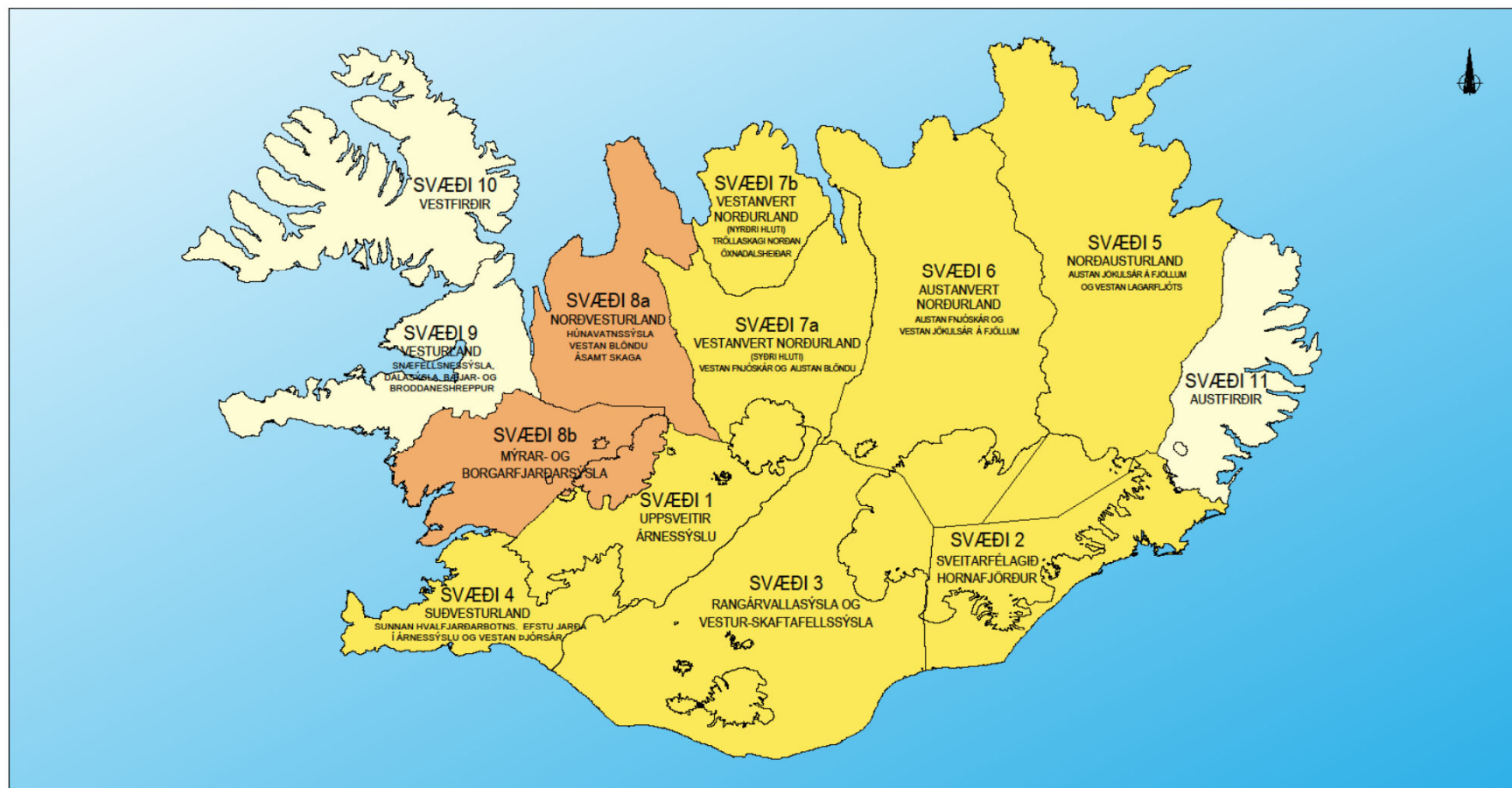
Sigurður Örn Guðleifsson



FORSÆTISRÁÐUNEYTIÐ

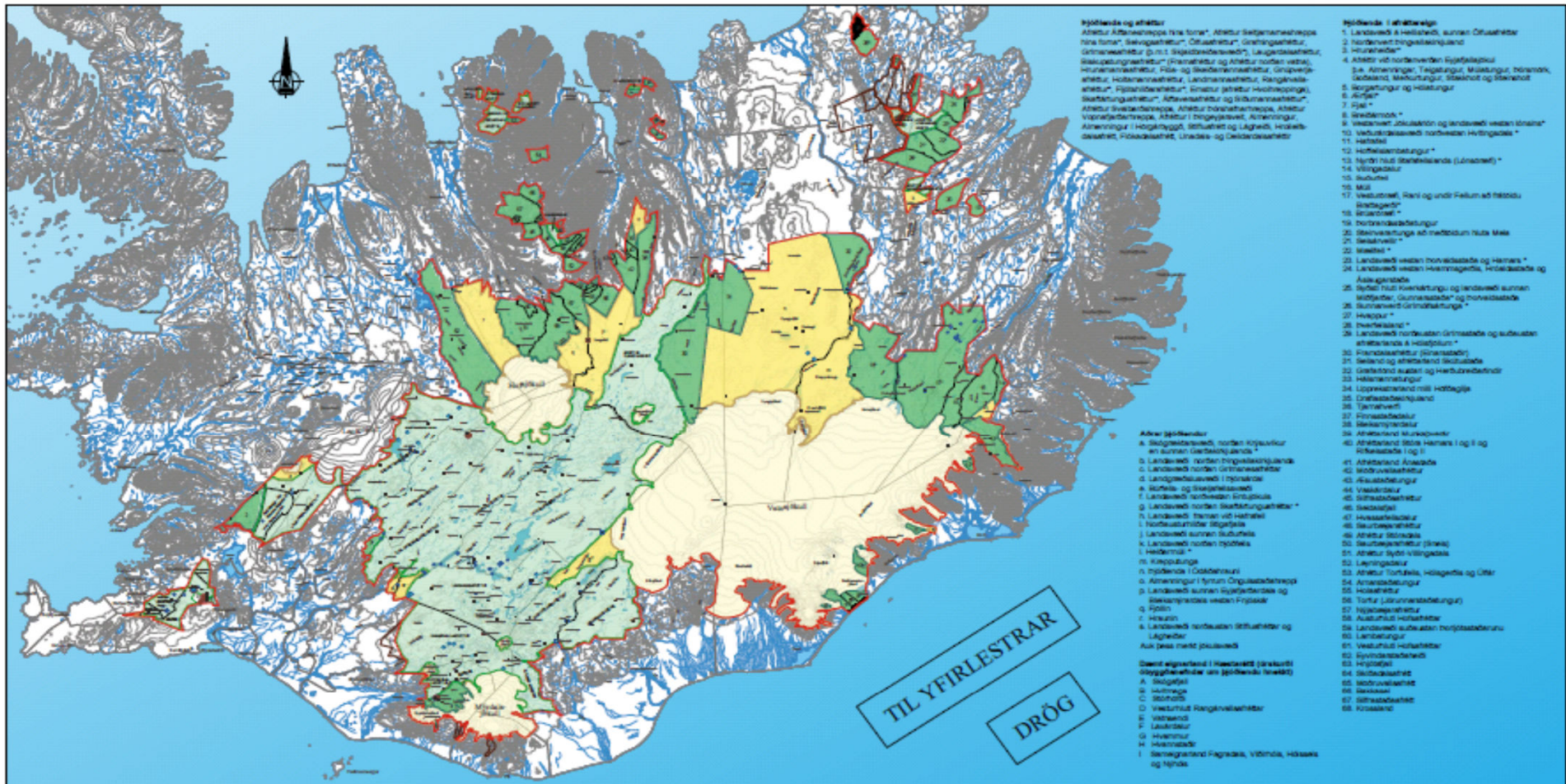
Óbyggðanefnd

YFIRLITSKORT UM STÖÐU ÞJÓÐLENDUMÁLA Á LANDINU ÖLLU



Þjóðlendur

YFIRLITSKORT YFIR ÞJÓÐLENDUR Á SVÆÐUM 1 - 7 SAMKVÆMT ÚRSKURÐUM ÓBYGGÐANEFNDAR OG DÓMUM HÆSTARÉTTAR



ÞJÓÐLENDUMÁL

Graftekki: 1:50.000 | A1

- Þjóðlendulína
- Þjóðlands og afháttur
- Þjóðlands í afháttveig
- Aðrir þjóðlendur (jökulland utan jökla)

- Mjök afháttur innan þjóðlendu
- Örnur óeignarhlendi í þjóðlendu
- Dómur Hæstaréttar
- Sveitarfélagsmörk

- Vatnsveitur
- Brunnsveði
- Kaldrifvatnsholur
- Skálar

- Hítaveitur
- Heiðvatnsholur
- Skálar
- Fristuðabyggð / hótél / gæstisúsi (LM)

Mkv. 1: 750.000 | A1

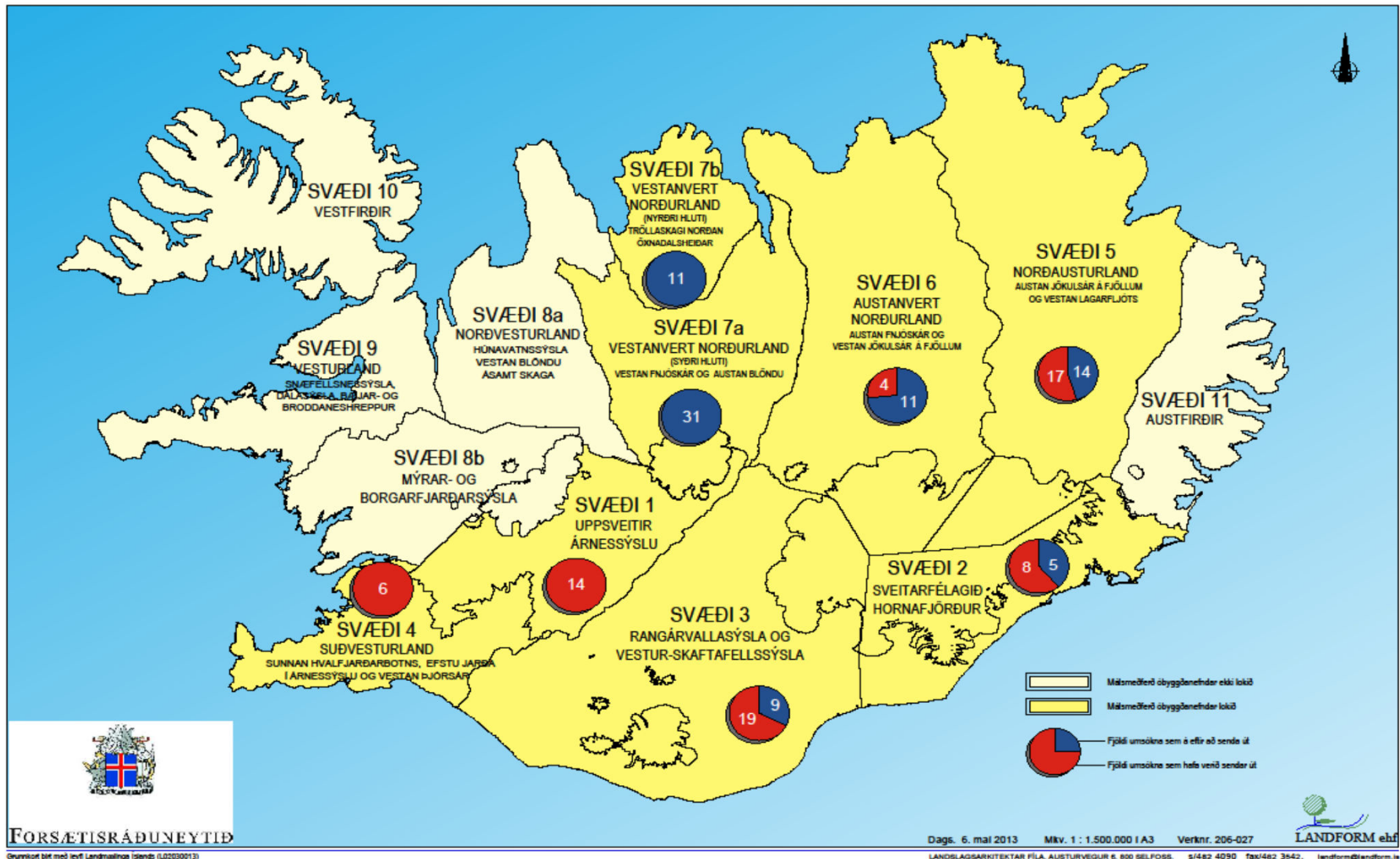
Dags. 14. maí 2012



LANDFORM ehf. PÓL, AUSTURVEIÐIR 8, 100 REYKJAVÍK, 4102 4200 Fax: 4102 3842, landform@landform.is

Stofnun þjóðlendna

YFIRLIT YFIR FJÖLDA UMSÓKNA UM STOFNUN ÞJÓÐLENDNA Í FASTEIGNASKRÁ



FORSÆTISRÁÐUNEYTIÐ

Drumkort birt með leyfi Landmálings Íslands (L02030013)

Dags. 6. maí 2013 Mkv. 1 : 1.500.000 í A3 Verknr. 206-027



LANDLAGSARKITEKTAR FÍLA, AUSTURVEGUR 6, 600 SELFOSS, SÍÐER 4090 FAXÍ 462 3642, landform@landform.is

Verkefni forsætisráðuneytisins

Tafla 1: Samanburður á fjölda erinda milli ára 2012 og 2013

Tegund erinda	Fjöldi erinda á árinu 2013	Fjöldi erinda á árinu 2012
Óskir um leyfi til rannsókna	2	6
Óskir um afmörkun lóða undir skála	7	2
Óskir um leyfi til framkvæmda innan þjóðlendra	5	3
Umsagnir um skipulagstillögur	30	9
Óskir um leyfi til nýtingar auðlinda	2	8
Aðgangur að upplýsingum um þjóðlendulínur	13	3
Umsóknir um stofnun þjóðlendra í fasteignskrá	25	58
Önnur erindi tengd þjóðlendum	39	27
Almennar fyrirspurnir varðandi þjóðlendur	11	2
Friðlýsingar og erindi tengd þeim	5	0
Þinglýsingar og erindi tengd þeim	4	0
Samtals afgreidd erindi á árinu 2013	143	118

Markmið

» Markmið

„ ...að tryggja að meðferð og hagnýting þjóðlendna sé í samræmi við **hagsmuni þjóðarinnar** hverju sinni með sjónarmið **verndunar, sjálfbærar nýtingar og jafnræðis** að leiðarljósi ásamt því að **hæfilegt endurgjald** komi fyrir notin.“



Leyfi til afnota

- „, ekki séu heimiluð not sem vara eiga lengur en í eitt ár án undangenginnar **almennrar auglýsingar**, þar sem áhugasömum aðilum er gefinn kostur á að lýsa vilja til að hljóta réttinn til þeirra nota sem fyrirhuguð eru,
- ákvörðun um val á aðila til að taka að sér notin sé byggð á **málefnalegum sjónarmiðum** að undangenginni málsmeðferð í samræmi við ákvæði stjórnarsýslulaga,
- **hæfilegt endurgjald** sé greitt fyrir notin,
- heimilaður **nýtingartími** sé ekki lengri en svo að nýtingaraðili fái þá fjárfestingu sem notin krefjast til baka að viðbættum hæfilegum arði,
- að notin séu í samræmi við sjónarmið um **sjálfbæra nýtingu** og að **varðveislugildi** þjóðlendna sé ekki stefnt í hættu með notunum.“



Samþykki fyrir afnotum

„**Samþykki ráðherra** þarf fyrir nýtingu lands og landsréttinda innan þjóðlendna, sem háð er **leyfi sveitarstjórna**, ef nýtingin er heimiluð til lengri tíma en eins árs.

Í samþykki ráðherra felst **staðfesting á að málsmeðferð sveitarstjórnar** við leyfisveitingu sé í samræmi við 3. mgr. 5. gr.“



2. mgr. 11. gr. l. 44/1999

Náttúruverndarnefndir skulu vera sveitarstjórnunum til ráðgjafar um náttúruverndarmál. Skulu þær **stuðla að náttúruvernd** hver á sínu svæði, m.a. með fræðslu og **umfjöllun um framkvæmdir og starfsemi** sem líkleg er til þess að hafa áhrif á náttúruna, og gera **tillögur um úrbætur** til sveitarstjórna og Umhverfisstofnunar.



Frekari upplýsingar

<http://www.forsaetisraduneyti.is/verkefni/thjodlendum/>

Sigurður Örn Guðleifsson
símar 545 8400 og 893 4494
sigurdur.o.gudleifsson@for.is

